

O₂ SMSender

Příručka ke službě
Mozilla Thunderbird Klient 1.85

Verze: **2011-07-11**

Licenční ujednání

© 1994–2011 Ness Czech s.r.o.

Veškerá práva vyhrazena.

Centrála společnosti:

V Parku 2335/20

148 00 Praha 4

Česká republika

tel.: +420 242 425 000

fax: +420 242 425 099

www.ness.cz

info@ness.com

Tento dokument obsahuje informace důvěrného charakteru a informace v něm obsažené jsou vlastnictvím společnosti Ness Czech s.r.o. a společnosti Telefónica O2 Czech Republic, a.s. Žádná část dokumentu nesmí být kopírována, uchovávána v dokumentovém systému ani žádným způsobem přenášena, včetně elektronického, mechanického, fotografického či jiného záznamu, ani uveřejněna či poskytnuta třetí straně bez předchozí dohody a písemného souhlasu vlastníků.

Některé názvy použité v tomto dokumentu mohou být registrovanými ochrannými známkami nebo obchodními značkami, které jsou majetkem svých vlastníků.

Obsah

Úvod.....	3
Informace o příručce	4
Používané typy písma	4
Používané ikony	5
Systemové požadavky.....	6
Popis uživatelského rozhraní.....	8
Základní popis uživatelského rozhraní	8
Podrobný popis jednotlivých prvků a voleb	11
Nová MMS.....	12
Práce se šablonami	12
Tvůrce multimediálních zpráv (MMS Composer).....	14
Základní popis uživatelského rozhraní	14
Základní operace	19
Jak aktivovat službu O2 SMSender	19
Jak zaregistrovat klienta.....	19
Jak vytvořit a odeslat SMS	20
Jak vytvořit a odeslat MMS.....	21
Jak vytvořit složitější MMS.....	22
Appendix – Použitá terminologie	25

Úvod

O2 SMSender je velmi jednoduchá a intuitivní aplikace pro všechny zákazníky, kteří mají stolní počítač nebo notebook. Umožní jim jednoduše a komfortně posílat SMS a MMS zprávy z počítače přímo na mobilní telefon a zpět.

Zároveň mají zákazníci k dispozici následující funkčnosti:


- odesílání zpráv na vlastní předdefinované skupiny kontaktů
- možnost využití již existujících adresářů, seznamů a jiných nástrojů na PC
- možnost jednoduchého využití multimediálních vstupů (zvuk, video, obrázky) z PC do formátu MMS

Vyúčtování bude probíhat prostřednictvím standardní faktury za mobilní služby spolu s ostatními službami, v případě zákazníků předplacených služeb budou poplatky strhávány z jejich kreditu.

Informace o příručce

Tato příručka je určena zákazníkům využívajícím službu [O2 SMSender](#). Příručka vás názorně provede jejím nastavením a používáním.

Při čtení příručky narazíte na různá označení, ikony a na text odlišený rozdílnými druhy písma a barvy. Informace o jejich významu naleznete v následujících kapitolách.

 **Tip:** Aktuální verzi příručky ke všem podporovaným zařízením, včetně aktuálních informací o službě [O2 SMSender](#), lze nalézt na webu společnosti [Telefónica O2 Czech Republic a.s.](#) nebo přímo na internetových stránkách www.cz.o2.com/SMSender.

Používané typy písma

V příručce je pro odlišení a zvýraznění informací používáno několik typů písma. Jejich význam je vysvětlen v následující tabulce.

Normální text	Typ písma používaný běžně v textech odstavců.
Zvýrazněný text	Tučný text písma zvýrazňuje podstatnou informaci obsaženou v textu odstavce nebo popisu obrázku. Zvýrazněného textu (zpravidla v kombinaci s hypertextovým odkazem) bývá použito také v případě odkazu na odpovídající kapitolu.
Upravit	Texty napsané tučným písmem odkazují též na povel zadávaný z nabídky; v tomto případě jde o povel Upravit .
OK, Zpět	Odkaz na odpovídající povelové tlačítko ve formuláři nebo dialogu.
Hypertextový odkaz	Hypertextový odkaz na jinou kapitolu příručky, jiné místo dokumentace (uvnitř některé kapitoly), odkaz na jiné místo téže stránky nebo odkaz na internetovou stránku. Hypertextový odkaz je od ostatního textu odlišen modrou barvou a podtrženým písmem.
Tučná kurzíva v textu	Text psaný tučnou kurzívou obvykle odkazuje na konkrétní část nastavení nebo informace, o kterých se v dalším textu pojednává.
<i>Text psaný kurzívou</i>	Kurzívou psaný text obvykle odkazuje na název (titulek) okna formuláře nebo dialogu, o kterém se v dalším textu pojednává.
Hotovo, OK, Zrušit	Texty napsané tímto typem písma odkazují na stisk naznačené klávesy, resp. kombinace kláves na klávesnici.
Účet (Account)	Anglicky psané texty v závorkách odkazují na tutéž možnost jako český výraz psaný před závorkami. Anglické texty jsou použity v anglické mutaci.

Používané ikony

Vysvětlení významu ikon použitých v kontextu příručky naleznete v následující části.

Ikony pro upozornění, poznámku, tip a příklad



Upozornění

Text upozornění je od ostatního textu odlišen **červenou barvou** a upozorňuje na důležitá fakta nebo informace, které by uživatel neměl přehlédnout.



Poznámka

Text poznámky je od ostatního textu odlišen šedou barvou a informuje uživatele o dalších možnostech provedení popisované akce nebo poskytuje rozšiřující informace k předešlému textu.



Tip

Text tipu je od ostatního textu odlišen šedou barvou a poskytuje uživateli informaci o dostupnosti dalších informací k zmíněnému textu nebo k provedení operace, jež je v textu popisována.



Příklad

Text příkladu je od ostatního textu odlišen šedou barvou a poskytuje uživateli názornou ukázkou nastavení nebo konkrétní příklad konfigurace.

Ikona odkazu na příbuzné téma



Ikona před odkazem na kapitolu příbuzného nebo doporučeného tématu. Odkaz zpravidla obsahuje celou cestu k příslušné kapitole. Odkazy na kapitoly souvisejících témat se nacházejí většinou přímo v textu a jsou bez označení touto ikonou (nabízejí však též celou cestu ke kapitole).

Systemové požadavky

Podpora systémů

Základní funkcí služby [O2 SMSender](#) je odesílání SMS a MMS zpráv z prostředí vašeho počítače. Jednotlivé aplikace pro odesílání SMS a MMS zpráv ([O2 SMSender](#), Microsoft Outlook Klient a Microsoft Internet Explorer Klient, atd.) jsou podporovány na následujících operačních systémech:

- ✚ Microsoft Windows 98 Second Edition
- ✚ Microsoft Windows Millenium
- ✚ Microsoft Windows 2000
- ✚ Microsoft Windows XP
- ✚ Microsoft Windows Vista

⚠ Upozornění: Všechny podporované operační systémy musí být aktualizovány nejnovějšími uvolněnými updaty a upgrady společnosti Microsoft.

Podpora poštovních klientů

Klient pro poštovní klienty je podporován v následujících verzích:

- ✚ Mozilla Thunderbird 2.0.0.17

Další požadavky na SW

Jednotlivé klienty (aplikace instalované na vaše PC) vyžadují taktéž následující SW komponenty:

- ✚ MDAC 2.8
- ✚ Microsoft .NET Framework 2 (v2.0.50727)
- ✚ Microsoft Windows Installer 2 (Windows 98, ME)
- ✚ Microsoft Windows Installer 3 (Windows 2000, XP)

Všechny uvedené komponenty jsou součástí nejnovějších updatů vašeho operačního systému, případně jsou součástí samotné instalace.

Použité technologie

Všechny aplikace služby [O2 SMSender](#) jsou založeny na technologiích společnosti [Logos a.s.](#) V rámci produktu jsou taktéž využity komponenty následujících společností:

- ✚ CMI Technologies, spol. s r.o.
- ✚ Add-in Express Ltd.
- ✚ Janus Systems SA
- ✚ LEAD Technologies, Inc.
- ✚ Nekra

HW požadavky

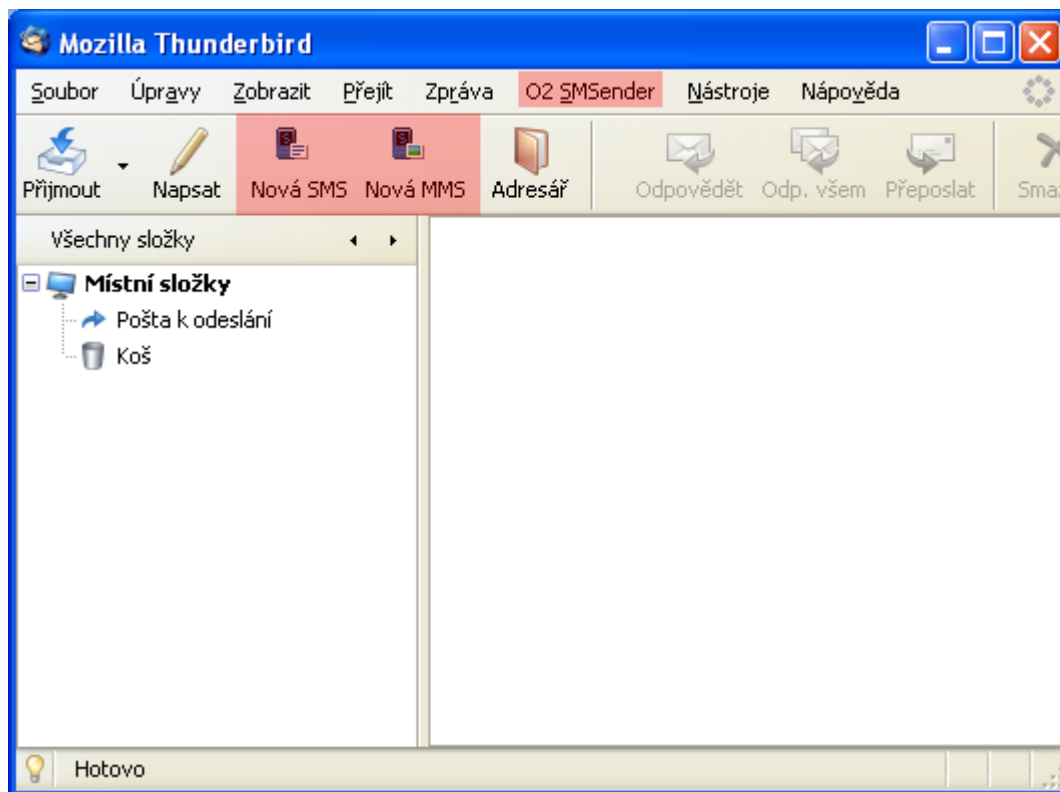
Požadavky na HW korespondují s požadavky na zvolený operační systém a .NET Framework 2.0. Doporučená konfigurace pro [O2 SMSender](#):

- ✚ Pentium 4 1,8 GHz
- ✚ HDD 20 GB (pro samotnou aplikaci vyžadováno 50 MB bez .NET Framework)
- ✚ 512 MB RAM
- ✚ Internetová konektivita

Popis uživatelského rozhraní

Základní popis uživatelského rozhraní

Klient je koncipován jako tzv. add-in do poštovního klienta Mozilla Thunderbird. Uživateli je tak prezentován jako rozšíření nástrojové lišty (viz obrázek – označeno červeně).





Obrázek 1 – Základní pohled na uživatelské rozhraní

Klient pro MS Outlook Express O2 SMSender zohledňuje základní principy ovládání, jež jsou vlastní pro prostředí MS Outlook Express.



Popis jednotlivých prvků nástrojové lišty

Nástrojová lišta obsahuje následující prvky:

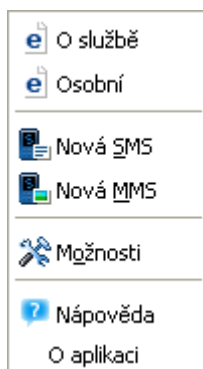
-  **Nová SMS (New SMS)** – vyvolá dialog pro vytvoření nové SMS
-  **Nová MMS (New MMS)** – vyvolá dialog pro vytvoření nové MMS

Popis jednotlivých prvků menu

Menu aplikace je rozšířeno o položku **O2 SMSender**, která obsahuje následující položky:

-  **O službě (Home)** – odkaz na portál O2, kde se nachází služba SMSender
-  **Osobní (Account)** – odkaz na portál O2, kde jsou dostupné informace o účtu O2 SMSender a statistiky a reporty odeslaných zpráv

- + **Nová SMS (New SMS)** – vyvolá dialog pro vytvoření nové SMS
- + **Nová MMS (New MMS)** – vyvolá dialog pro vytvoření nové MMS
- + **Možnosti (Options)** – vyvolá dialog pro nastavení vlastností O2 SMSender. Dialog obsahuje záložky **Nastavení** a **Předvolby**
- + **Nápověda (Help)** – odkaz na on-line nápovědu
- + **O aplikaci (About)** – informace



Obrázek 2 – Rozbalovací nabídka SMSender

Dialog Možnosti

Dialog vyvolaný kliknutím na nabídku **Možnosti (Options)** obsahuje záložky **Nastavení (Setup)** a **Předvolby (Preference)**.

Na záložce **Nastavení** jsou definovány parametry, které jsou využívány pro běh klienta. Jde zejména o:

- + **Uživatel (User):** zadaný text se zobrazuje v seznamu odeslaných zpráv v položce Od
- + **Telefonní číslo (Mobile number):** pro zadání telefonního čísla ve formátu +420xxxxyyzzz
- + **Heslo (Password):** pro zadání hesla, které uživatel vyplnil při aktivaci služby, nebo hesla, které obdržel ve formě SMS.
- + **Test:** po zadání telefonního čísla a hesla toto tlačítko umožňuje ověřit správnost zadaných údajů prostřednictvím komunikace se serverovou stranou služby
- + **Proxy server:** nastavení proxy serveru
- + **Server:** zde je uveden server, se kterým klient komunikuje. Tato položka je nastavena již po instalaci
- + **Jazyk (Language):** tato nabídka je v případě klienta pro MS Outlook Express neaktivní, protože jazyk je dán jazykovou mutací aplikace.
- + **Směrové číslo (Area code):** tato předvolba je používána při odesílání zpráv. Jestliže je číslo adresáta ve formě telefonního čísla bez předvolby, je automaticky doplněna zde zadaná předvolba.

Na záložce **Předvolby** jsou definována nastavení pro MMS zprávy, nastavení frekvence komunikace se serverem a správa šablon SMS zpráv.

- + **Rozměr (Resize):** v případě, že je zatržítko označeno, jsou obrázkové přílohy MMS rozměrově přizpůsobeny rozlišení displeje uvedenému ve výsuvné nabídce. V případě, že zatržítko označeno není, je obrázek přikládán k MMS uchován v původním rozlišení

- ✚ **Formát obrázků (Image format):** ve výsuvné nabídce jsou volby obrázkových formátů, do kterých jsou konvertovány obrazové soubory přikládání do MMS
- ✚ **Šablony (Templates):** tímto tlačítkem je vyvolán dialog pro správu SMS šablon
- ✚ **Logování (Logging):** Možnost zapnutí logování odeslaných zpráv. Tlačítkem je vyvolán dialog pro správu logování odeslaných zpráv.

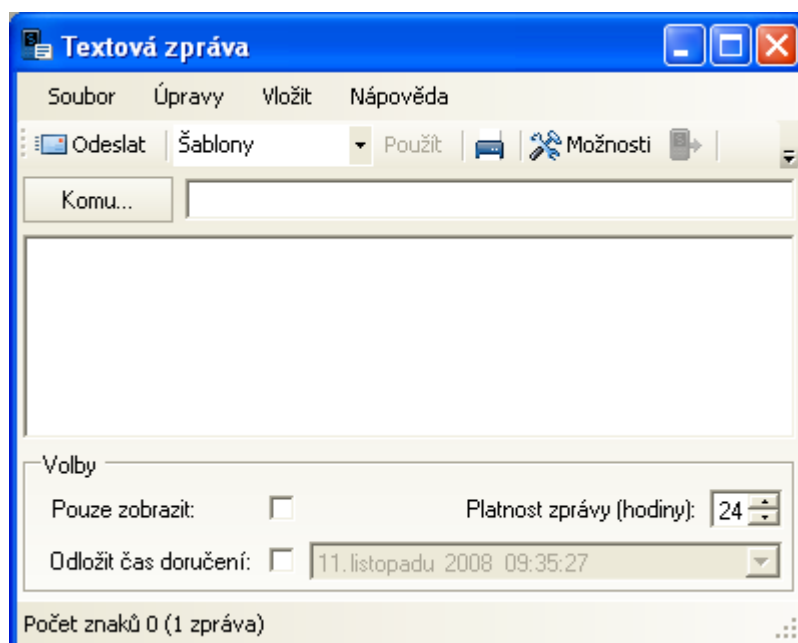
Obrázek 3 – Dialog „Možnosti“

Podrobný popis jednotlivých prvků a voleb

Nová SMS

Nová SMS je vytvářena pomocí dialogu (viz obr.), který je možné vyvolat:

- ✚ z nástrojové lišty volbou **Nová SMS (New SMS)**

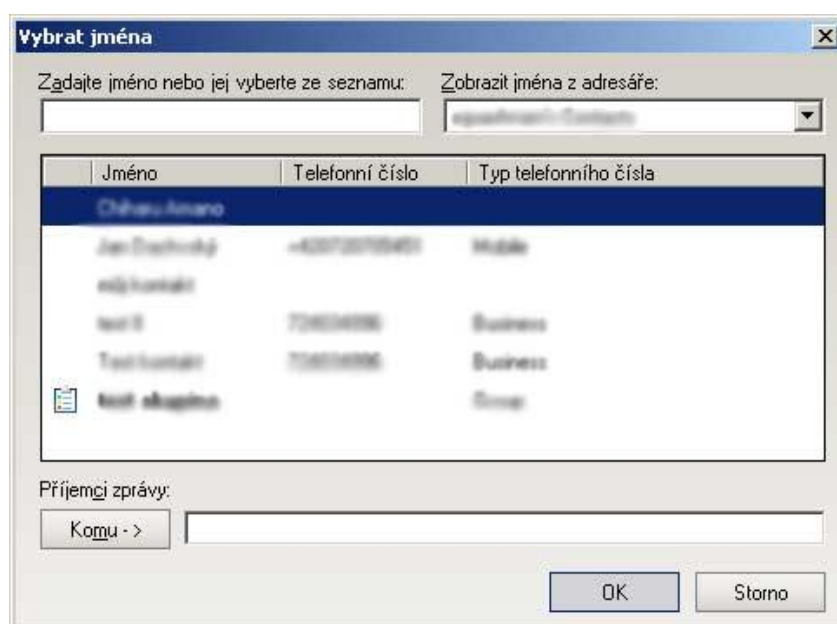


Obrázek 4 – Dialog pro novou SMS

Uživatel má možnost vybrat jednu z definovaných šablon nebo odeslat zcela „novou“ SMS.

Adresáta/y je možné definovat následujícími způsoby:

- ✚ přímým zadáním kontaktu, tj. příslušného tel. čísla
- ✚ výběrem z již uložených kontaktů kliknutím na tlačítko Komu (viz obr.)



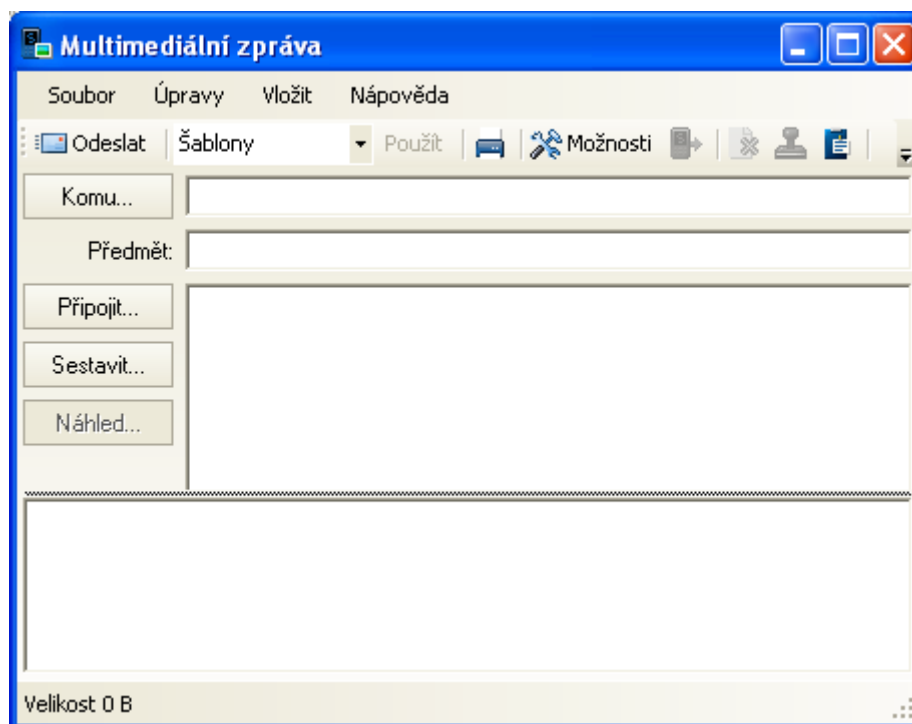
Obrázek 5 – Dialog pro výběr adresátů

Uživatel odešle SMS pomocí tlačítka **Odeslat**.

Nová MMS

Nová MMS je vytvářena pomocí dialogu (viz obr. 10), který je možné vyvolat:

- ✚ z nástrojové lišty volbou **Nová MMS (New MMS)**



Obrázek 6 – Dialog pro novou MMS

Uživatel má možnost vybrat jednu z definovaných šablon nebo odeslat zcela „novou“ MMS.

Adresáta/y je možné definovat následujícími způsoby:

- ✚ přímým zadáním kontaktu, tj. příslušného tel. čísla
- ✚ výběrem z uložených kontaktů kliknutím na tlačítko **Komu... (To...)** (viz obr.)

Pomocí tlačítka **Připojit... (Attach...)** může uživatel přiložit soubor nebo více souborů, které chce odeslat. Pro vytvoření složitější multimediální zprávy (ne pouhým přiložením souboru) může využít vestavěného Tvůrce multimediálních zpráv, který je dostupný pomocí tlačítka **Sestavit... (Compose...)**.

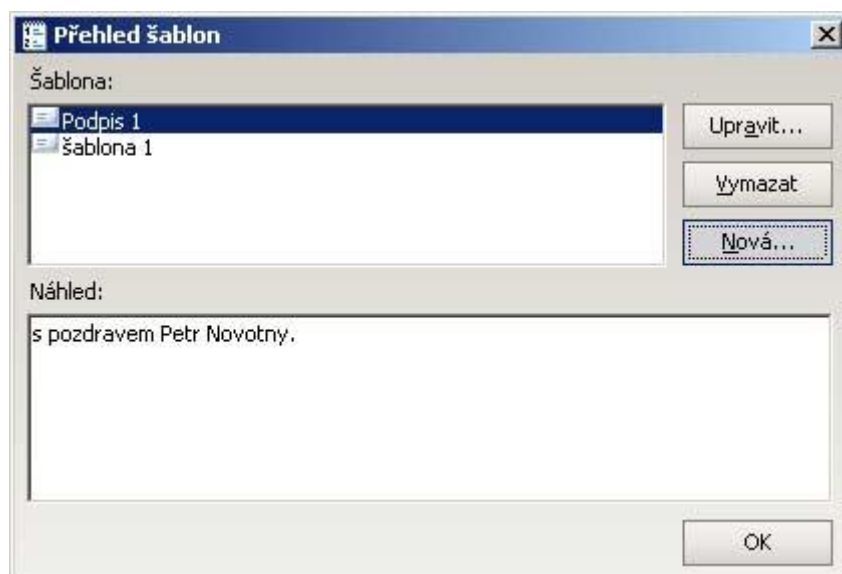
Práce se šablonami

Práce se šablonami představuje následující operace:

- ✚ Definování nové šablony
- ✚ Editace stávající šablony
- ✚ Odstranění stávající šablony

Všechny tyto operace jsou dostupné přes nástrojovou lištu **SMSender** -> **Možnosti** -> záložka **Předvolby** -> tlačítko **Šablony...** Správa šablon je obdobná jako např. správa podpisů v aplikaci MS Outlook. V zobrazeném dialogu je dostupný přehled stávajících šablon (viz obr.). Pro vybranou šablonu je v dolní části okna k dispozici její náhled.

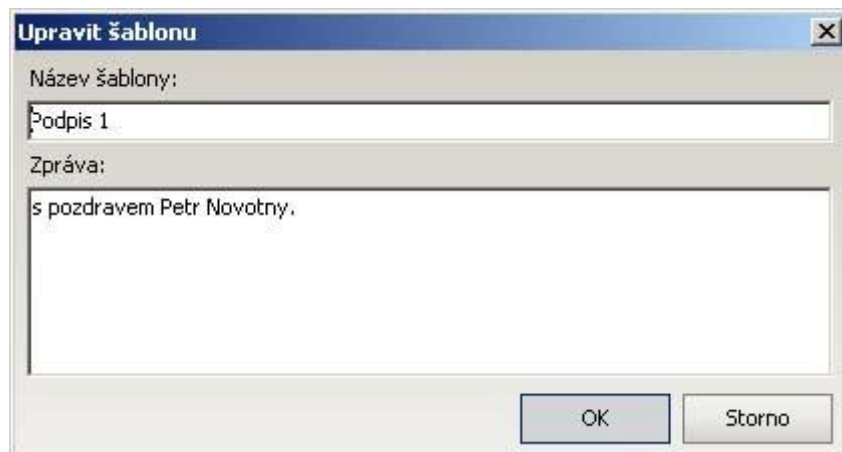
V pravé části jsou ovládací prvky pro jednotlivé operace (**Upravit...**, **Vymazat**, **Nová...**).



Obrázek 7 – Dialog šablon SMS – přehled

Vytvoření nové šablony

Novou šablonu je možné vytvořit kliknutím na tlačítko **Nová... (New...)**, čímž je uživateli zobrazen dialog, kde definuje jméno šablony a její text. Pro uložení nově nadefinované šablony uživatel klikne na **OK**.



Obrázek 8 – Dialog šablon – editace šablony

Editace stávající šablony

Uživatel může vybranou šablonu editovat jejím označením v seznamu dostupných šablon a kliknutím na tlačítko **Upravit... (Edit)**. Tím dojde k zobrazení dialogu totožného s dialogem pro definování nové šablony, kde uživatel provede požadované změny, které potvrdí pomocí tlačítka **OK**.

Odstranění stávající šablony

Uživatel může vybranou šablonu odstranit jejím označením v seznamu dostupných šablon a kliknutím na tlačítko **Vymazat (Delete)**. Po potvrzení je šablona odstraněna ze seznamu.

Tvůrce multimedialních zpráv (MMS Composer)

Tvůrce multimedialních zpráv (MMS Composer) je nástroj, který uživateli snadným a velmi intuitivním způsobem, podobným práci s programem Microsoft PowerPoint, umožní vytvářet zábavnější a pestřejší MMS zprávy.

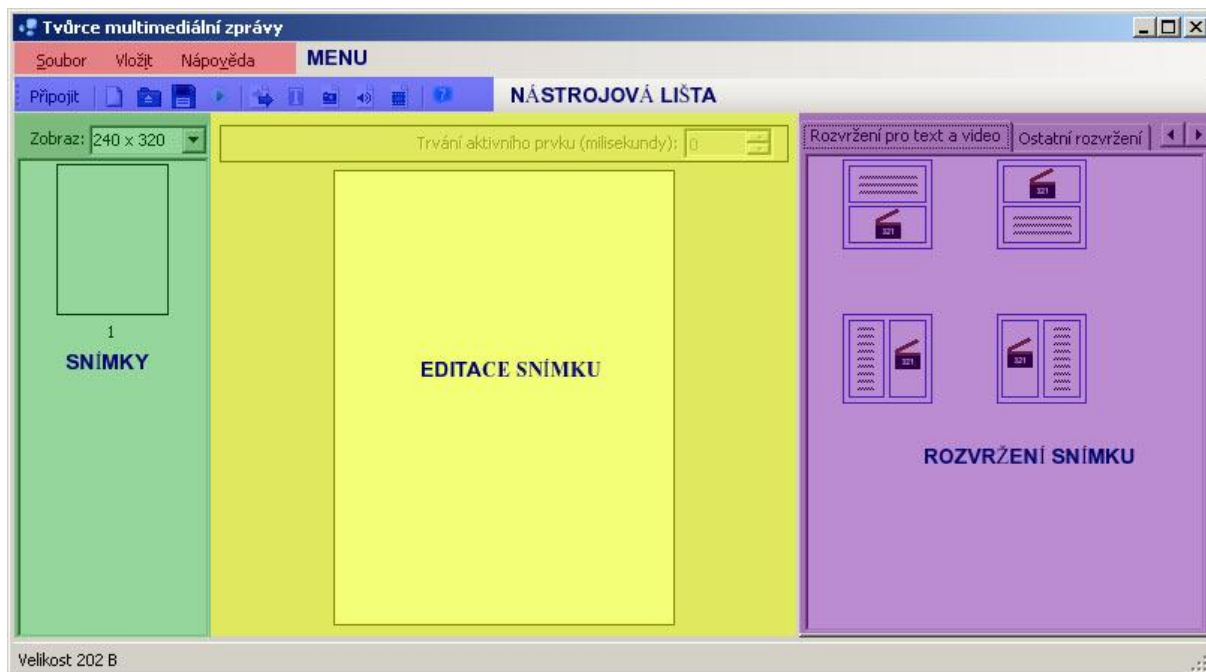
Jde o MMS zprávy, které jsou reprezentovány tzv. souborem SMIL. Tento formát MMS zpráv umožňuje vytvářet multimedialní zprávy složené z různých samostatných částí, u nichž lze nastavit pořadí, ve kterém se mají při přehrání na mobilním telefonu zobrazovat.

⚠ Upozornění: MMS zprávy ve formátu SMIL nemusí být podporovány všemi mobilními telefony, případně jejich podpora může být na některých typech omezena.

Základní popis uživatelského rozhraní

Tvůrce multimedialních zpráv je koncipován jako klasická Windows aplikace. Obsahuje následující prvky:

- ✚ Menu
- ✚ Nástrojová lišta
- ✚ Snímky
- ✚ Editace snímku
- ✚ Rozvržení snímku

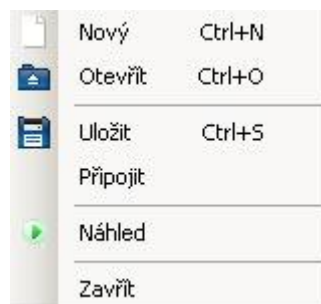


Obrázek 9 – Tvůrce multimedialních zpráv

Menu

Menu obsahuje následující položky: Soubor, Vložit, Nápověda. Dále je uveden jejich popis.

Soubor (File)



Obrázek 10 – Položky menu „Soubor“

Nový (New) – tato volba umožní vytvářet zcela novou MMS

Otevřít (Open) – tato volba slouží k otevření dříve uložené MMS ve formátu SMIL

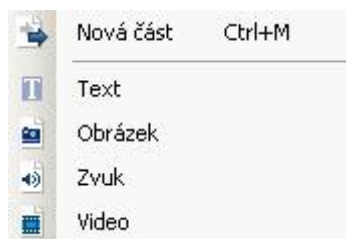
Uložit (Save) – slouží k uložení vytvářené zprávy na lokální disk

Připojit (Attach) – touto volbou dojde k připojení vytvářené MMS zprávy. Tvůrce multimediálních zpráv bude ukončen

Náhled (Preview) – touto volbou dojde k otevření Přehrávače multimediálních zpráv, ve kterém je možné přehrát vytvářenou MMS zprávu tak, jak bude přehrána na mobilním telefonu

Zavřít (Close) – ukončení práce

Vložit (Insert)



Obrázek 11 – Položky menu „Vložit“

Nová část (New part) – vloží nový snímek MMS zprávy. Nový snímek je dostupný v levé části „Snímky“

Text (Text) – do oblasti editace snímku vloží nový objekt pro vložení textu

Obrázek (Image) – do oblasti editace snímku vloží nový objekt pro vložení obrázku

Zvuk (Audio) – umožní vložit do MMS zvuk ve formě souboru (např. MP3)

Video (Video) – umožní vložit do MMS videosekvenci z externího souboru

Nápověda (Help)

Nápověda (Help) – zobrazí soubor s nápovědou k O2 SMSender

O aplikaci (About) – zobrazí informace o O2 SMSender

Nástrojová lišta

Nástrojová lišta umožňuje pomocí názorných ikon provádět vybrané operace pouze kliknutím na vybranou ikonu či tlačítko.



Obrázek 12 – Nástrojová lišta

Připojit (Attach) – touto volbou dojde k připojení vytvářené MMS zprávy. Tvůrce multimediálních zpráv bude ukončen

Nový (New) – tato volba umožní vytvářet zcela novou MMS

Otevřít (Open) – tato volba slouží k otevření dříve uložené MMS ve formátu SMIL

Uložit (Save) – slouží k uložení vytvářené zprávy na lokální disk

Náhled (Preview) – touto volbou dojde k otevření Přehrávače multimediálních zpráv, ve kterém je možné přehrát vytvářenou MMS zprávu tak, jak bude přehrána na mobilním telefonu

Nová část (New part) – vloží nový snímek MMS zprávy. Nový snímek je dostupný v levé části „Snímky“

Vložit text (Insert text) – do oblasti editace snímku vloží nový objekt pro vložení textu

Vložit obrázek (Insert image) – do oblasti editace snímku vloží nový objekt pro vložení obrázku

Vložit zvuk (Insert audio) – umožní vložit do MMS zvuk ve formě souboru (např. MP3)

Vložit video (Insert video) – umožní vložit do MMS videosekvenci z externího souboru

Nápověda (Help) – zobrazí soubor s nápovědou k O2 SMSender

Oblast správy snímků

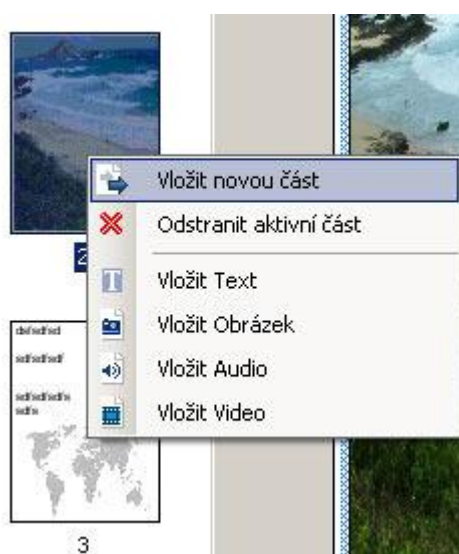
Multimediální zprávy mohou být složeny z jednotlivých snímků, přičemž každá MMS musí obsahovat minimálně jeden snímek. Snímek je možné přirovnat k snímku prezentace vytvářené pomocí Microsoft PowerPoint a představuje jednu část MMS.

V levé části Tvůrce multimediálních zpráv jsou vidět veškeré dostupné náhledy snímků (částí) vytvářené MMS (viz obr).



Obrázek 13 – Zobrazení jednotlivých částí MMS

Nové části (snímky) MMS je možné přidávat volbou z menu či nástrojové lišty nebo volbou **Vložit novou část** z kontextového menu vyvolaného kliknutím pravým tlačítkem myši nad náhledem snímku.



Obrázek 14 – Kontextové menu vyvolané nad částí MMS

V rámci tohoto menu jsou dostupné i další operace:

- + **Odstranit aktivní část** – odstraní aktivní snímek MMS
- + **Vložit Text** – do oblasti editace snímku vloží nový objekt pro vložení textu
- + **Vložit Obrázek** – do oblasti editace snímku vloží nový objekt pro vložení obrázku
- + **Vložit Audio** – umožní vložit do MMS zvuk ve formě souboru (např. MP3)
- + **Vložit Video** – umožní vložit do MMS videosekvenci z externího souboru

Oblast rozvržení snímků

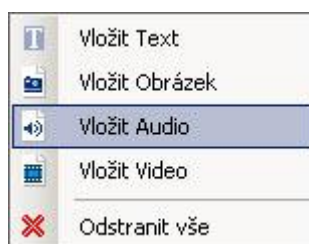
V pravé části Tvůrce multimediálních zpráv se nachází předpřipravené šablony snímků (částí) MMS, které umožňují snadné a rychlé vytvoření MMS zprávy. Jednotlivá předpřipravená rozvržení jsou pro snazší orientaci členěna do kategorií:

- + **Základní rozvržení** – představující snímky se základními prvky
- + **Text a obrázky** – rozvržení kombinující různé umístění prvků pro obrázky a text
- + **Text a video** – rozvržení kombinující různé umístění prvků pro video a text
- + **Ostatní** – další často používaná rozvržení

Vybrané rozvržení se aplikuje na aktuální snímek dvojklikem nad vybraným rozvržením.

Editace snímku

Střední část Tvůrce multimediálních zpráv je určena pro editaci aktuálního snímku (části) MMS. Snímek je představován pracovní plochou, na kterou se vkládají jednotlivé objekty (Obrázek, Audio, Video, Text). Objekty je možné vkládat volbou z menu, z nástrojové lišty či volbou z kontextového menu vyvolaného kliknutím pravým tlačítkem myši nad oblastí snímku.



Obrázek 15 – Kontextové menu vyvolané nad plochou snímku

Objekt Text

Text je možné vkládat prostřednictvím textového objektu. Po vložení se na ploše objeví text box s aktivním kurzorem. Velikost text boxu, stejně jako jeho polohu, je možné určit pomocí myši podobně jako u okna jakékoliv aplikace MS Windows.

⚠ Upozornění: V rámci jednoho snímku není povoleno vkládat zároveň audio a video.

Základní operace

V této části jsou popsány základní operace, se kterými se v rámci používání [O2 SMSender](#) setkáte.

Jak aktivovat službu O2 SMSender

Službu [O2 SMSender](#) si můžete aktivovat následujícími způsoby:

Aktivace přes web

V internetovém prohlížeči zadejte adresu <https://smsender.cz.o2.com/register>. V zobrazeném formuláři zadejte požadované údaje. Po úspěšném vyplnění vám bude služba [O2 SMSender](#) ihned aktivována.

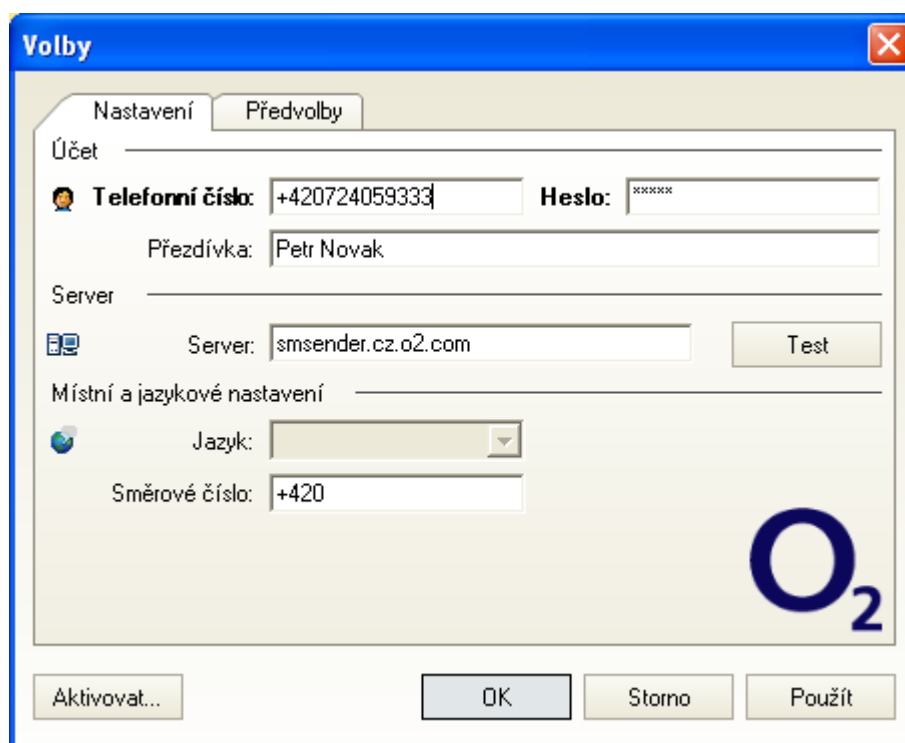
⚠ Upozornění: Heslo ke službě si pečlivě uschovejte. Budete jej potřebovat pro případné další konfigurace O2 SMSender a pro přístup k webovému rozhraní, kde můžete sledovat statistiky a reporty vámi odeslaných a přijatých zpráv.

Jak zaregistrovat klienta

Po nainstalování budete při prvním spuštění vyzváni k zadání svých údajů, které jste získali v průběhu aktivace služby. Jestliže se vám okno pro zadání registračních údajů nenabídne automaticky, vyvolejte jej z menu **Nástroje** -> **Možnosti**. V rámci dialogu **Volby** vyplňte následující údaje:

- ✚ Uživatel:** zadaný text se zobrazuje v seznamu odeslaných zpráv v položce Od. Tento údaj je nepovinný
- ✚ Telefonní číslo:** zadejte své telefonní číslo ve formátu +420xxxxyyzzz
- ✚ Heslo:** zadejte heslo, které jste vyplnili při aktivaci služby, nebo heslo, které jste obdrželi ve formě SMS (v případě, že aktivace byla provedena prostřednictvím zákaznické O2 linky)
- ✚ Server:** zde je uveden server, se kterým O2 SMSender komunikuje. Tato položka je nastavena již po instalaci

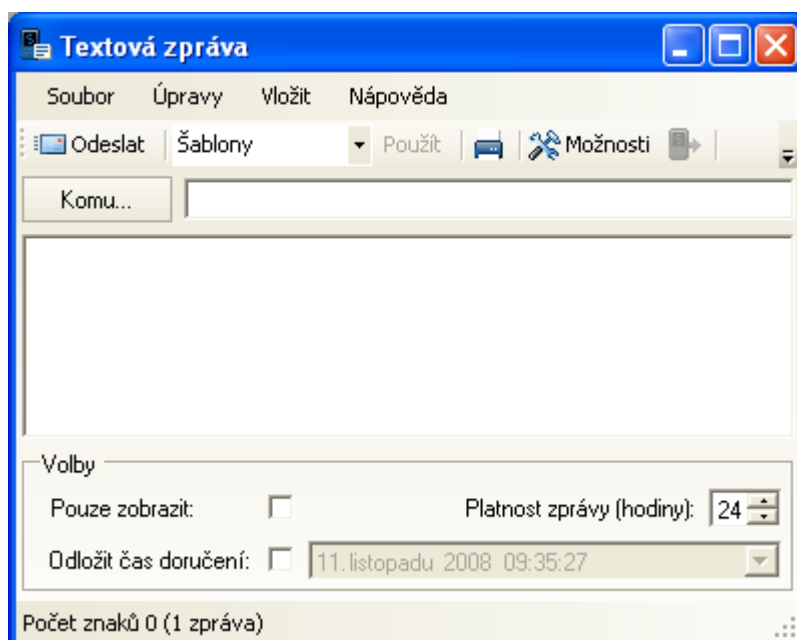
Po vyplnění údajů klikněte na tlačítko **Test**. V případě, že jste údaje zadali správně, budete o tom informováni zprávou „Úspěšné připojení ke vzdálenému serveru“.



Obrázek 16 – Registrace O2 SMSender

Jak vytvořit a odeslat SMS

Klikněte na tlačítko **Nová SMS** umístěné vlevo na nástrojové liště. V zobrazeném dialogu (viz obrázek) vyplňte do pole **Komu...** adresáta nebo adresáty, kterým chcete SMS zaslat. Do pole pro text zprávy zadejte požadovaný text SMS a klikněte na tlačítko **Odeslat**, případně můžete použít klávesovou zkratku **CTRL + Enter**.



Obrázek 17 – Nová SMS

 **Tip 1:** Chcete-li SMS doručit adresátovi v přesně definovaný čas, klikněte na tlačítko **Možnosti**. Dialog pro novou SMS se v dolní části rozšíří o další volby. Označte volbu

Odložit čas doručení. Pak zadejte přesný čas, ve kterém požadujete, aby byla SMS adresátovi doručena.

Tip 2: Jestliže chcete adresátovi zaslat SMS, která se mu zobrazí pouze na displeji, pak v rozšířených možnostech (jako u Tipu 1) označte volbu **Pouze zobrazit**. Takto může být odeslána zpráva do maximální délky 160 znaků. Je-li zpráva delší je doručena jako standardní SMS.

Upozornění 1: SMS může obsahovat maximálně 750 znaků. V případě, že potřebujete zaslat delší zprávu, využijte MMS nebo pošlete více SMS zpráv.

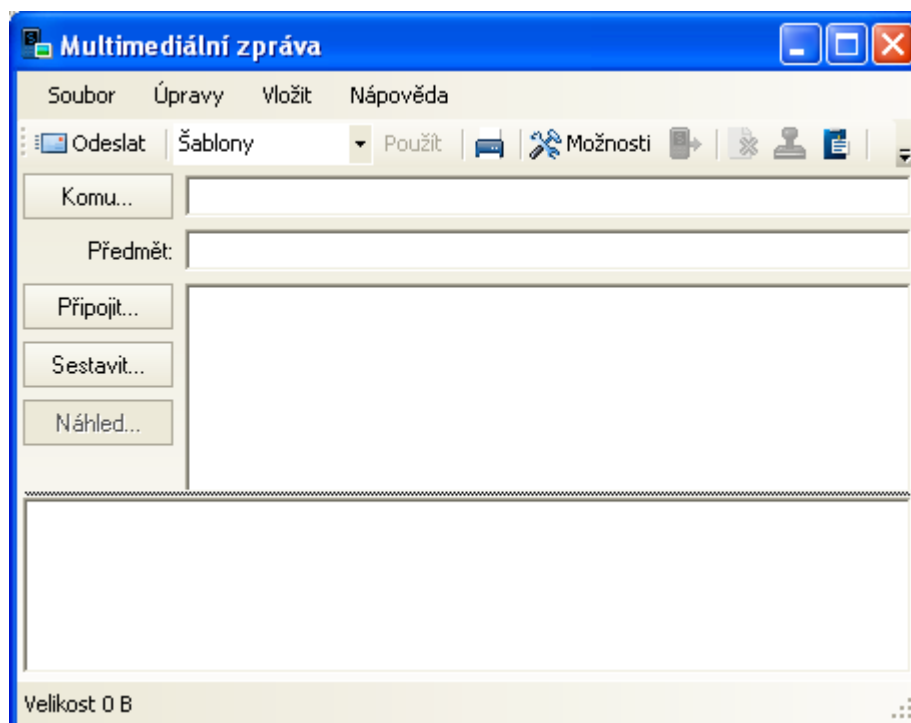
Upozornění 2: Jedna SMS zpráva může být odeslána maximálně 50 adresátům.

Jak vytvořit a odeslat MMS

Klikněte na tlačítko **Nová MMS** umístěné vlevo na nástrojové liště. Je vám zobrazen dialog pro novou MMS (viz obrázek). Vyplňte do pole **Komu...** adresáta nebo adresáty, kterým chcete MMS zaslat. Do pole **Předmět** můžete zadat textový řetězec, který vypovídá o obsahu zprávy, podobně jako u e-mailových zpráv. Textovou část MMS můžete zadat do textového pole podobně jako u SMS.

Pokud chcete v MMS zaslat nějakou přílohu, např. obrázek či hudební nebo video soubor, klikněte na tlačítko **Připojit...** a vyberte požadovaný soubor. Chcete-li si přehrát, jak bude příloha zobrazena na mobilním telefonu, klikněte na příloženém souboru dvakrát levým tlačítkem myši, případně klikněte na tlačítko **Náhled...**, čímž se vám otevře přehrávač multimediálních zpráv. Pro odeslání MMS klikněte na tlačítko **Odeslat**.

Pokud chcete nastavit specifický čas doručení zprávy, postupujte podle tipu popsaného u odesílání SMS.



Obrázek 18 – Nová MMS

Tip 1: Chcete-li vytvořit a odeslat složitější MMS skládající se z více prvků či z více částí, klikněte místo **Připojit...** na **Sestavit...** Otevře se vám nové okno, tzv. Tvůrce

multimediálních zpráv (MMS Composer), který nabízí široké možnosti pro tvorbu MMS v tzv. formátu SMIL.

! Upozornění 1: Celková velikost odesílané MMS je omezena na 300 kB. Tato velikost může být operátorem dynamicky měněna. V případě, že MMS překročí maximální povolenou velikost, budete o tom v době odeslání informováni.

! Upozornění 2: Jedna MMS zpráva může být odeslána maximálně 50 adresátům.

Jak vytvořit složitější MMS

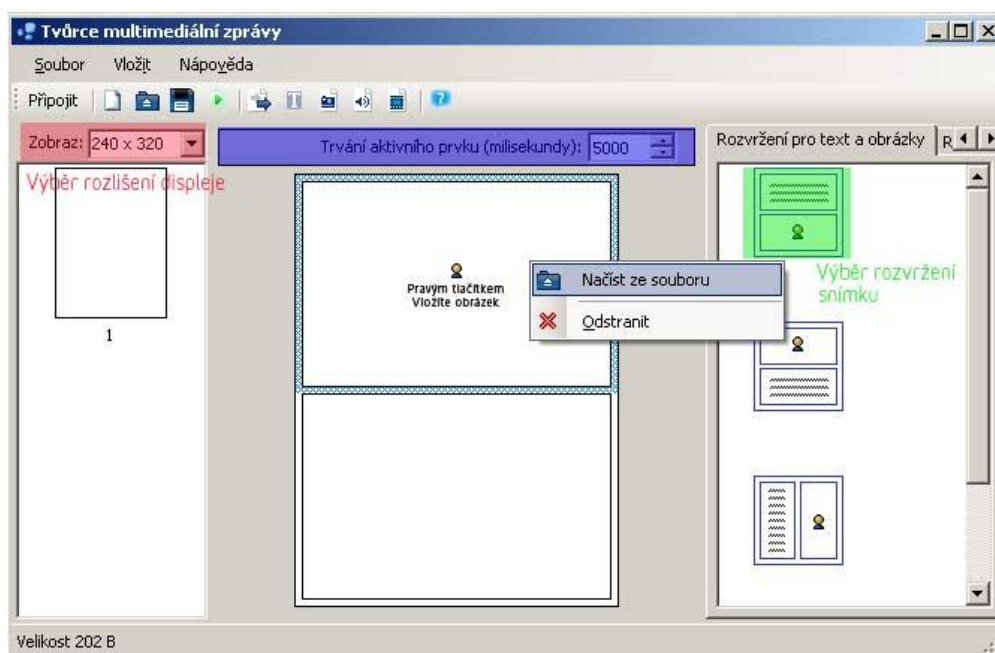
Pro vytváření komplikovanějších MMS můžete využít Tvůrce multimediálních zpráv, který je dostupný z dialogu pro vytváření nové MMS kliknutím na tlačítko **Sestavit...**




Obrázek 19 – Vyvolání Tvůrce multimediálních zpráv

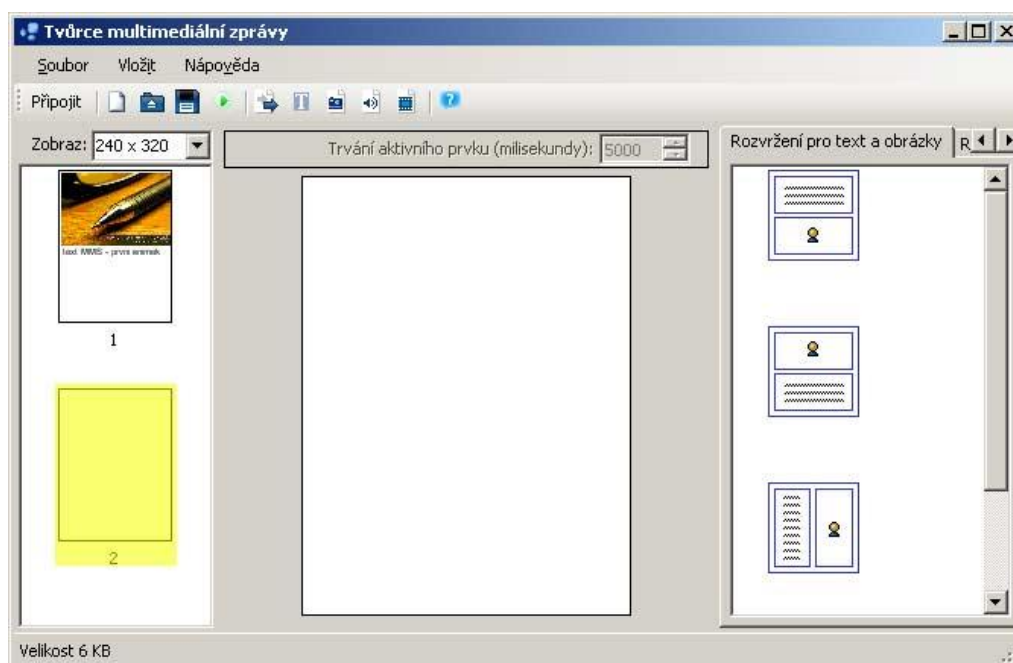
Tvůrce multimediálních zpráv se vám otevře jako samostatné okno aplikace. Vytváření zpráv je velmi intuitivní a je obdobné jako práce s MS PowerPoint. Můžete postupovat dle následujících bodů:

- ✚ **Výběr rozlišení** – v levé horní části (viz obr.– označeno červeně) je umístěna výsuvná nabídka (combo box) s definovanými rozlišeními displejů mobilních telefonů. V případě, že víte, jakým rozlišením displeje disponuje adresát MMS, vyberte příslušné rozlišení nebo nejbližší možné
- ✚ **Editace prvního snímku (části)** – MMS může obsahovat více samostatných částí (snímků). První snímek je po otevření Tvůrce ihned k dispozici ve formě pracovní plochy. Nejsnazší způsob editace, tj. přidání obsahu snímku, je pomocí předpřipravených rozvržení snímků, která jsou dostupná v pravé části. Např. chcete-li odeslat obrázek s textovým popisem, vyberte jedno z rozvržení, která jsou dostupná pod záložkou *Rozvržení pro text a obrázky*. Vybrané rozvržení se aplikuje dvojklikem (viz obr.– označeno zeleně). Nyní je snímek rozvržen a připraven na zadání konkrétního obsahu. Zvolený obrázek vložíte ze souboru pomocí položky menu **Načíst ze souboru**. Na lokálním disku vyberte příslušný obrázkový soubor (např. s příponou .gif, .jpg). Textovou část editujte kliknutím na objekt určený pro text – objeví se vám kurzor a ihned můžete zadat požadovaný text. Nyní máte vytvořenu první část MMS. Této části (snímku) MMS, resp. každému objektu (obrázek, text), můžete určit čas, jak dlouho bude zobrazován v rámci přehrání prezentace na telefonu adresáta. Dobu zobrazení definujete zadáním počtu milisekund nad pracovní plochou snímku (viz obr.– označeno modře)




Obrázek 20 – Editace části (snímku) MMS

- ✚ **Přidání dalšího snímku** – další snímek přidejte kliknutím na ikonu  (Nová část) v nástrojové liště. V levé části se objeví další snímek (viz obr.– označeno žlutě)
- ✚ **Editace druhého snímku** – při editaci druhého, případně i dalších snímků postupujte podobně jako u prvního snímku



Obrázek 21 – Další snímek MMS

- ✚ **Přehrání prezentace** – před odesláním nebo i v průběhu vytváření MMS si můžete zkontrolovat, jak bude MMS přehrána adresátovi. Náhled MMS vyvolejte kliknutím na ikonu  (Náhled) v nástrojové liště. Otevře se Přehrávač multimediálních zpráv, klikněte na tlačítko **Přehrát** pro přehrání MMS. Po přehrání zavřete Přehrávač nebo klikněte na **OK**

- ✚ **Ukončení vyváření MMS** – jestliže jste vytváření MMS dokončili, klikněte na tlačítko **Připojit** v levé části nástrojové lišty. Tím dojde k uzavření okna Tvůrce multimediálních zpráv a k návratu na dialog pro odeslání MMS

⚠ **Upozornění:** Celková velikost odesílané MMS je omezena na 300 kB. Tato velikost může být operátorem dynamicky měněna. V případě, že MMS překročí maximální povolenou velikost, budete o tom v době odeslání informováni.

Apendix – Použitá terminologie

V příručce jsou použity pojmy, jejichž význam nemusí být znám. Objasnění použité terminologie naleznete níže v této části.

Aktivace služby – Aktivací služby [O2 SMSender](#) se rozumí získání údajů, které zákazníkovi O2 umožní využívat služby [O2 SMSender](#).

Klient – Klientem se rozumí aplikace, která je instalována na osobní počítač. Tato aplikace umožňuje odesílání SMS a MMS zpráv v rámci služby [O2 SMSender](#). V rámci služby jsou dostupní následující klienti:

- ✚ **Desktop Klient**
- ✚ **Microsoft Outlook Klient**
- ✚ **Microsoft Outlook Express Klient**
- ✚ **Microsoft Internet Explorer Klient**
- ✚ **Mozilla Firefox Klient**
- ✚ **Mozilla Thunderbird Klient**
- ✚ **MS Office Klient (Microsoft Word, Microsoft Excel)**

Registrace – Registrací se rozumí nastavení klienta tak, aby byl schopen odesílat SMS a MMS zprávy. V rámci registrace musíte zadat své telefonní číslo (číslo, na jehož účet jsou odesílané zprávy účtovány) a heslo, které jste zadali v rámci aktivace, případně které jste si změnili na webovém rozhraní služby [O2 SMSender](#).